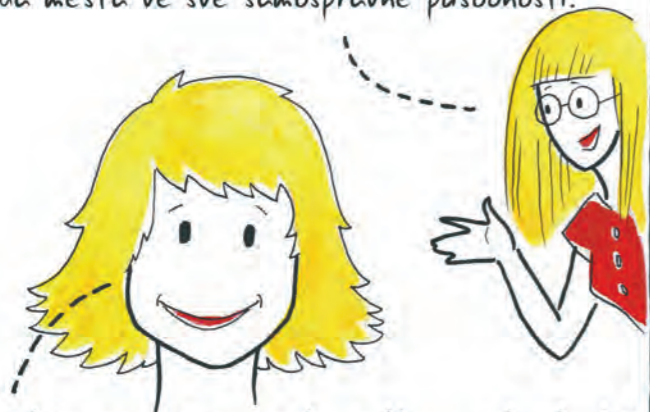


Polud budeš chtít podnikat, živnostenské oprávnění si vyřídíš na Městském úřadě Litomyšl, odboru živnostenského úřadu, který vykonává státní správu.

Finanční podporu na kulturní, společenské nebo sportovní akce poskytuje zastupitelstvo nebo rada města ve své samosprávné působnosti.



Už tomu rozumím, je to celkem jednoduché.

## VEŘEJNÁ SPRÁVA V ČESKÉ REPUBLICE (formální členění)

3 subsystémy veřejné správy v ČR

### 1. STÁTNÍ SPRÁVA

a) státní správa vykonávaná přímo státem

- Ministerstva a další ústřední správní úřady s celostátní působností (např. Český statistický úřad, Úřad pro ochranu hospodářské soutěže, Státní úřad pro jadernou bezpečnost, Český telekomunikační úřad)
- Vláda a prezident
- Jiné správní úřady s celostátní působností (např. Státní veterinární správa, Česká správa

sociálního zabezpečení, Národní archiv, Česká inspekce životního prostředí)

- Veřejné bezpečnostní sbory (např. Policie ČR, Celní správa, Vojenská policie...)

b) státní správa vykonávaná nepřímo

- obecní úřady tzv. základního typu (či typu I)
- vykonávají základní státní správu (přenesenou působností) – např. evidence obyvatel...
- pověřené obecní úřady (či typu II) – totéž co I, plus další přenesená působnost i v dalších obcích,
- nejvíce přenesené působnosti vykonávají tzv. obecní úřady obcí s rozšířenou působností (či typu III)

### 2. VEŘEJNÁ SAMOSPRÁVA

a) územní samospráva

Orgány obce:

- zastupitelstvo obce (města, městyse),
- rada obce (města, městyse, nevolí se v případech, že zastupitelstvo obce má méně než 15 členů),
- starosta (primátor v případě statutárních měst)
- obecní úřad (městský, městyse, v případě statutárních měst magistrát),
- zvláštní orgány obce (města, městyse – např.

povodňová komise, komise pro sociálně-právní ochranu dětí, či obecní policie).

- orgány orgánů obce – u zastupitelstva obce jsou to výbory (povinně zřizované jsou vždy finanční a kontrolní výbor, podle menšin také výbor pro národní menšiny) u rady obce jsou to komise

b) zájmová samospráva

### 3. OSTATNÍ VEŘEJNÁ SPRÁVA

(část veřejné správy, která není vykonávána státem ani územní samosprávou a jedná se o instituce se specifickým postavením, např. Veřejný ochránce práv, Rada pro televizní a rozhlasové vysílání, Úřad pro ochranu osobních údajů...)

ARS  
REGIO  
CIVITAS

Občanské vzdělávání  
pro kulturu, region  
a demokracii

### Jak rozumět rozdílům mezi státní správou a samosprávou

Autor: Olga Radimecká, ilustrace: Ondřej Moučka, grafická úprava: Marek Panoš. Vydala: GENERACE 89, o. s., Smetanovo náměstí 132, Litomyšl. Tisk: H.R.G., Svitavská 1203, Litomyšl. 2013. Náklad 5000 výtisků. Edice: Jednoduché návody pro složité situace, číslo 2.

Tento produkt je spolufinancován z Evropského sociálního fondu a státního rozpočtu České republiky v rámci projektu ARS REGIO CIVITAS – Občanské vzdělávání pro kulturu, region a demokracii, reg. č.: CZ.1.07/3.1.00/37.0217.



evropský  
sociální  
fond v ČR



EVROPSKÁ UNIE



MINISTERSTVO ŠKOLSTVÍ,  
MLÁDEŽE A TĚLOVÝCHOVY



OP Vzdělávání  
pro konkurenceschopnost

INVESTICE DO ROZVOJE VZDĚLÁVÁNÍ

Jednoduché návody pro složité situace

## Jak rozumět rozdílům mezi státní správou a samosprávou







Státní správu vykonává stát svými orgány a tomu zřízenými.  
Je součástí trojdílné struktury státní moci (moc zákonodárná – Parlament, moc výkonná – prezident, vláda, ministerstva a moc soudní).  
Státní správa je v podstatě totožná s výkonnou mocí.



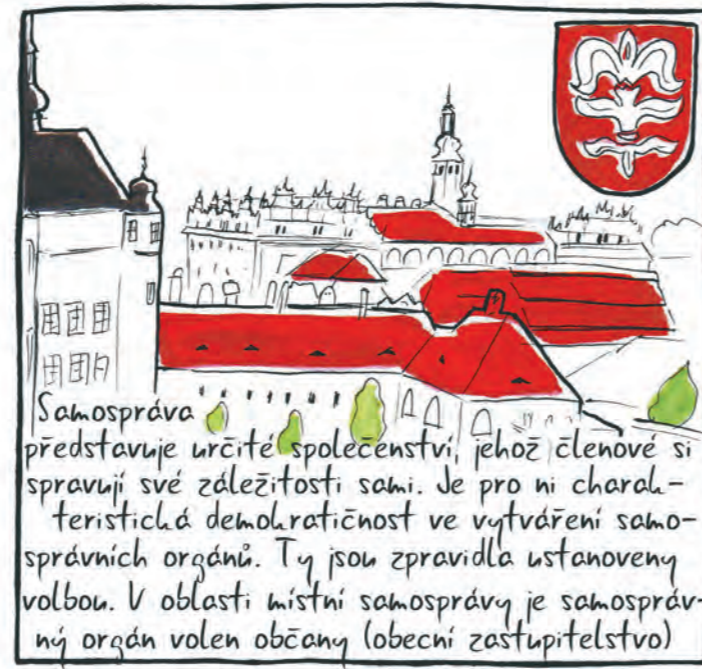
Státní správa je rozhodování na úrovni státu, aplikace zákonů a sledování státních zájmů. Tak to najdeš v každé encyklopedii.



Pro úplnost několik příkladů: Do státní správy se řadí práce ministerstev – tak třeba Ministerstvo financí vypracovává rozpočet pro celý stát a Ministerstvo vnitra zajišťuje ochranu země.



Takže stát všechno řídí pomocí ministerstev a o všechno se stará?  
Je to trochu složitější. Stát přenáší část výkonu státní správy i na obce a kraje.  
Města a kraje dělají něco za stát?  
V podstatě ano. Třeba stavební úřad, úřad práce, živnostenský úřad... působí ve městech, ale vykonávají státní správu. A pak tu máme ještě samosprávu.



Samospráva představuje určité společenství, jehož členové si spravují své záležitosti sami. Je pro ni charakteristická demokratickost ve vytváření samosprávních orgánů. Ty jsou zpravidla ustanoveny volbou. V oblasti místní samosprávy je samosprávný orgán volen občany (obecní zastupitelstvo)



Samosprávu dělíme do dvou skupin. Na samosprávu územní – sem patří práce obcí a krajů a na samosprávu profesní a zájmovou.  
Proč samosprávu máme?



Funkce samosprávy:  
Spravování záležitostí určitého společenství  
Reprezentace a vyjednávání zájmů komunity  
Funkce, které nejsou realizovány státní správou, např. provozování zájmové činnosti  
Hospodaření s vlastním rozpočtem



Orgány územní samosprávy si volíme sami, jsou to naši zastupitelé. Ti pak řeší, co je pro občany města důležité, zastupují nás a projednávají záležitosti, které se města týkají.  
VOLBY do krajských úřadů  
do obecních zastupitelstev  
A co je profesní a zájmová samospráva?



Patří sem různé komory a profesní sdružení, které vykonávají dohled nad osobami vykonávajícími dané povolání. Vydávají také osvědčení nebo licence.  
Advokátní komora  
Lékařská komora  
Notářská komora  
Exekutorská komora  
Stomatologická komora



A jak to funguje v Litomyšli?  
Pokud budeš chtít stavět, stavební povolení Ti vydá Městský úřad Litomyšl, odbor výstavby a územního plánování, který vykonává státní správu.  
O dotaci na zainvestování sítě pro výstavbu rodinného domu můžeš požádat město Litomyšl. Zastupitelstvo nebo rada města Ti můžou dotaci přidělit. Toto rozhodnutí je samosprávná činnost města.